

دفترچه شماره ۷

تنظیمات پایگاه داده SQL Server برای سیستم نرم‌افزاری سامانه ویژه آموزشگاه‌های تعلیم رانندگی (اعمال تنظیمات بصورت دستی)

تنظیمات پایگاه داده SQL Server برای سیستم نرم‌افزاری سامانه

تمامی فرامین و فعالیت‌های ذکر شده در Enterprise Manager انجام خواهد شد پس منوی

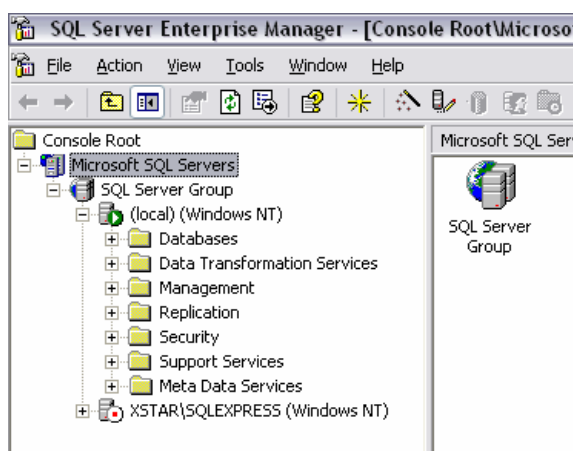
Start → Microsoft SQL Server → Enterprise Manager

را انتخاب کنید.

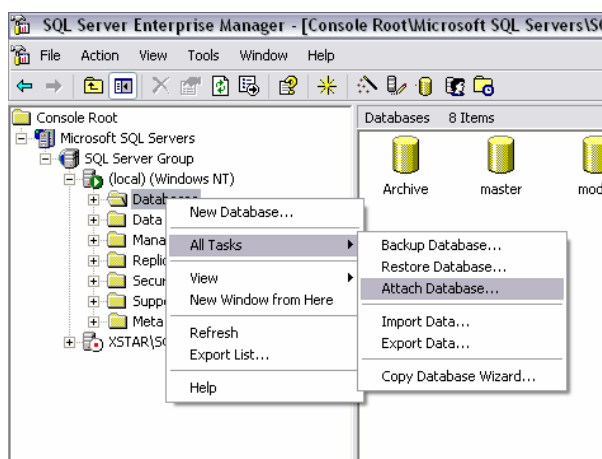
توجه: در مثال‌های آزمایشی این دفترچه نام کامپیوتر Xstar است که شما می‌بایست نام کامپیوتر خود را وارد نمایید.

افزودن پایگاه‌داده‌های سامانه به SQL Server

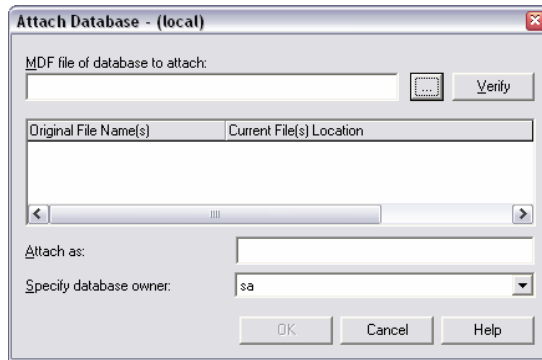
در ابتدا ۴ فایل موجود در پوشه SQL DB از روی CD نصب سامانه را به مکان قابل اطمینان بر روی هارد دیسک کپی کنید. سپس مطابق شکل به ترتیب بر روی Microsoft SQL Server و سپس (local) Windows NT کلیک کنید.



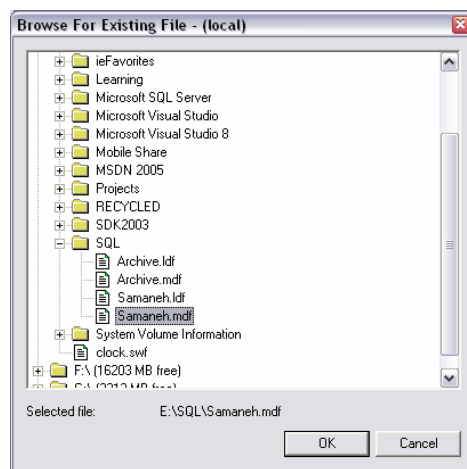
سپس بر روی Database کلیک راست کنید و سپس از All Task گزینه Attach انتخاب شود:



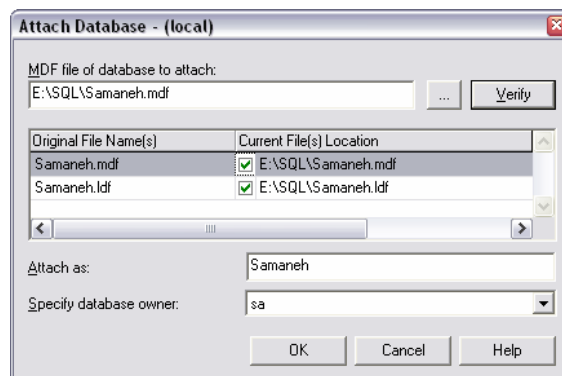
در این صفحه بر روی دکمه ... کلیک کنید و مسیر فایل samaneh.mdf را تعیین کنید:



دقت نمایید برای هر پایگاه داده ۲ فایل با پسوند های **.mdf** و **.ldf** وجود دارد، هر دو باید در یک محل باشند و در صفحه فوق حتماً فایل **.mdf** را انتخاب نمایید:



پس از انتخاب فایل به صفحه اضافه می‌شوند:



حال دکمه **OK** را فشار دهید تا پایگاه داده به **SQL Server** افزوده شود و پیام زیر نمایش یابد:

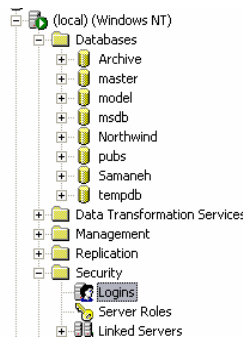


برای پایگاه داده Archive نیز به همین روش عمل کنید، و اینبار فایل sarchive.mdf را انتخاب ننمایید.

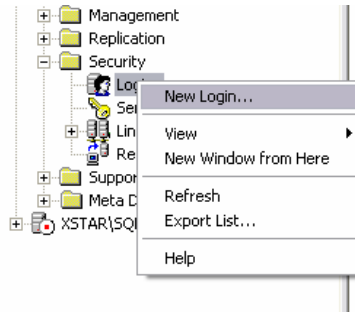
- توجه کنید که پس از این مراحل نمی‌توانید فایل‌های فوق را کپی و یا حذف کنید و برای این منظور می‌بایست ابتدا SQL Server را کاملاً خاموش کنید.

تعیین مجوز دسترسی:

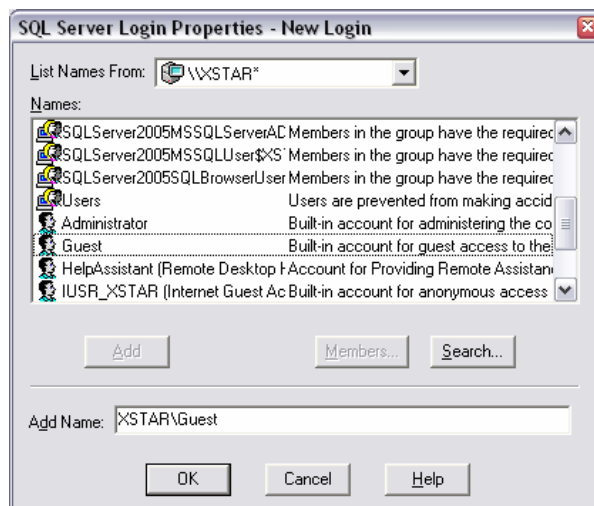
برای اتصال برنامه به SQL Server می‌بایست کاربر Guest فعال باشد، برای این منظور در Enterprise Manager در قاب سمت چپ گزینه Security و سپس Logins را انتخاب کنید:



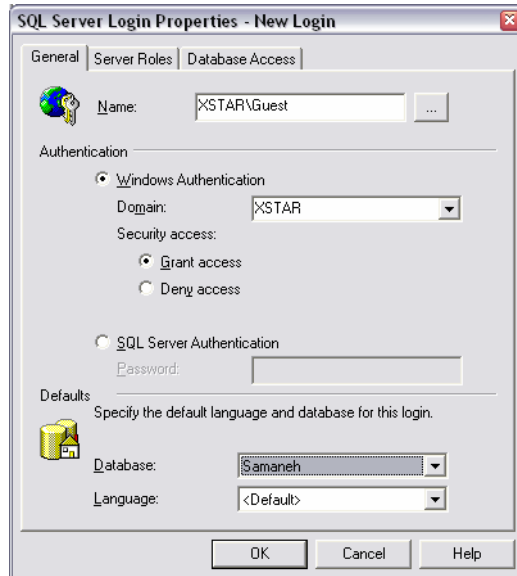
سپس بر روی Logins کلیک راست کنید و گزینه New Login ... را انتخاب کنید:



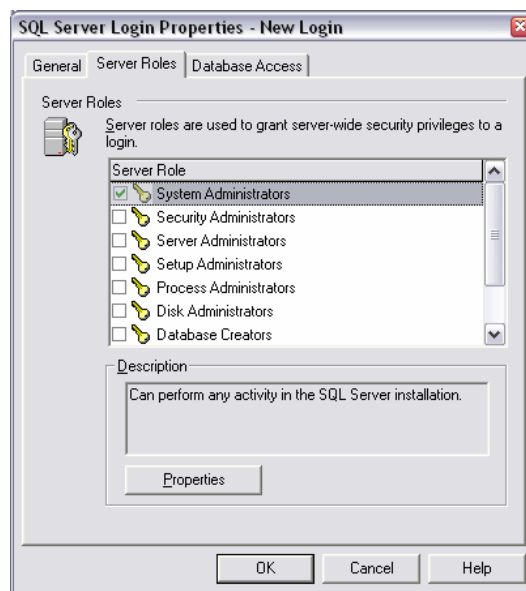
در این صفحه بر روی دکمه ... کلیک کنید تا صفحه زیر نمایش یابد:



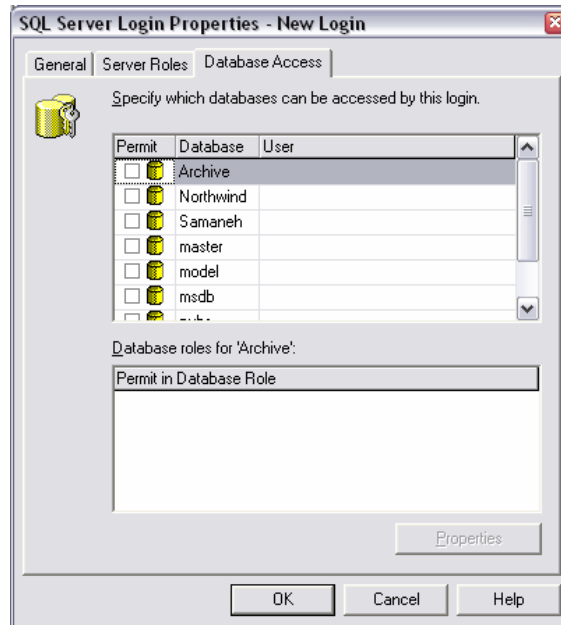
سپس **Guest** را از لیست انتخاب کنید و ابتدا دکمه **Add** و سپس دکمه **OK** را فشار دهید. (دقت نمایید که **Guest** را انتخاب ننمائید و نه **Guests**) پس از افزودن در قسمت **Default** در پایین صفحه در فهرست **Database** گزینه **Samaneh** را انتخاب کنید.



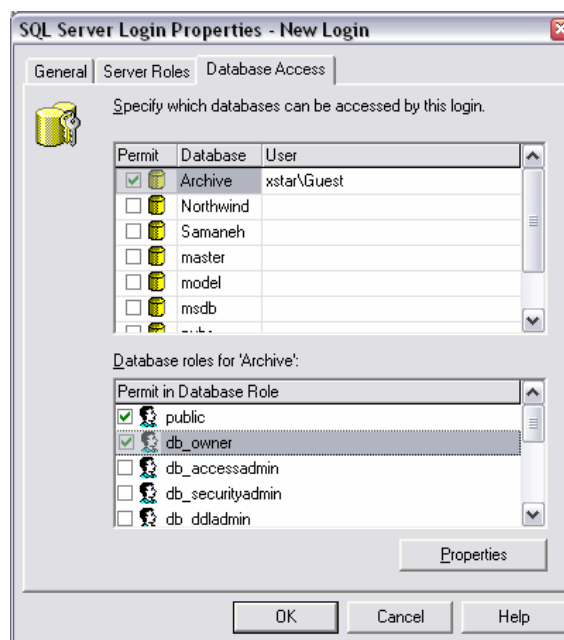
در قسمت **Name** به نام نمایش داده شده دقت نمایید و آنرا به خاطر بسپارید، که نام کامپیوتر شما به همراه **Guest** نمایش می‌یابد که در اینجا **XSTAR\Guest** می‌باشد. بعداً به این نام احتیاج داریم، بر روی **Server Roles** در بالای صفحه کلیک کنید تا صفحه زیر نمایش یابد:



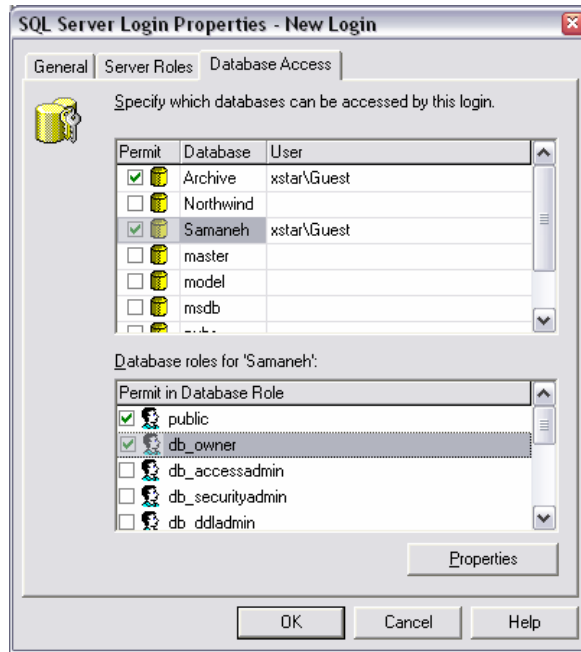
در فهرست نمایش یافته گزینه **System Administrator** را انتخاب کنید. حال بر روی **Database Access** در بالای صفحه کلیک کنید تا صفحه زیر نمایش یابد:



در فهرست نمایش یافته ابتدا Archive را انتخاب نمائید، سپس بر روی گزینه Guest که در همین سطر نمایش یافته کلیک کنید و سپس نامی را که گفته شد به خاطر بسپارید وارد نمائید، در فهرست نمایش یافته در پایین صفحه هر دو گزینه public و db_owner را انتخاب نمائید، در این حالت صفحه نمایش یافته می‌بایست مانند شکل زیر باشد با این تفاوت که به جای xstar می‌بایست نام کامپیوتر شما وارد شده باشد:



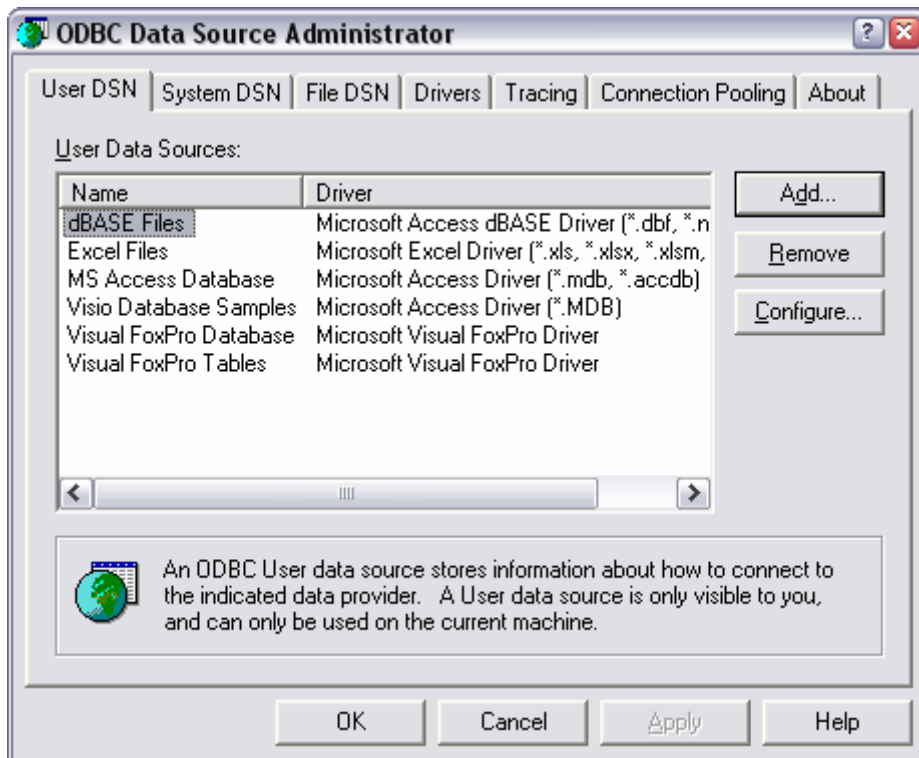
دقیقا عین این عمل را برای گزینه Samaneh تکرار نمائید، در این حالت می‌بایست شبیه شکل زیر باشد (به جای xstar می‌بایست نام کامپیوتر خود را وارد نمائید):



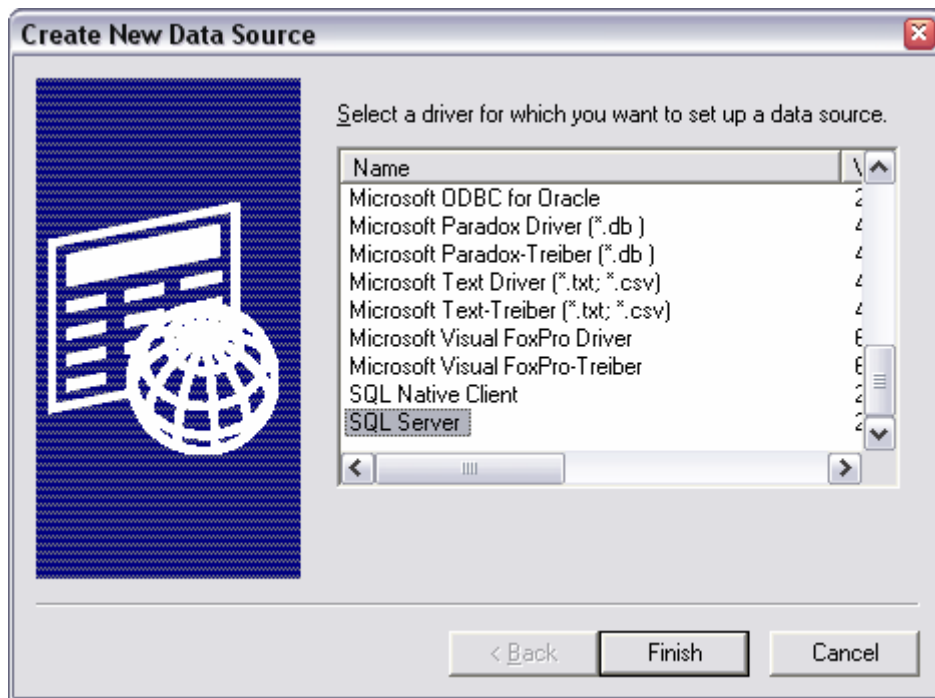
حال دکمه OK را فشار دهید.

تنظیمات برای اتصال به پایگاه داده SQL Server

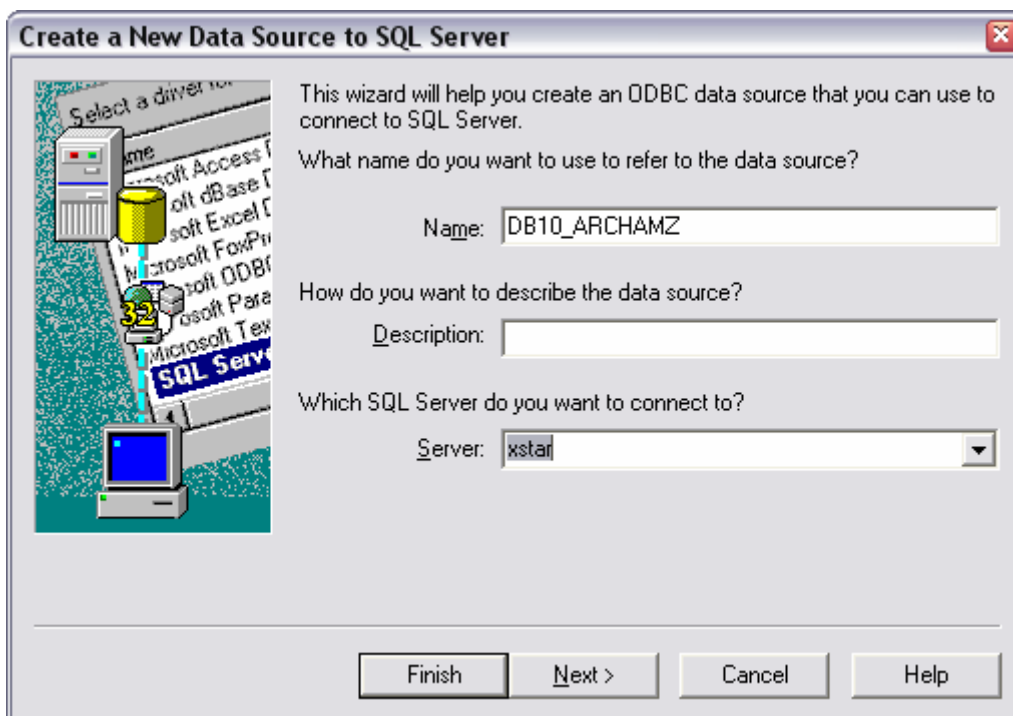
حال پس از طی مراحل فوق می‌بایست تنظیمات لازم برای اتصال به SQL Server را انجام دهید، برای این منظور ابتدا پانل کنترل گزینه‌ی Administrative Tools را انتخاب نمائید و سپس گزینه‌ی Data Source (ODBC) را انتخاب کنید:



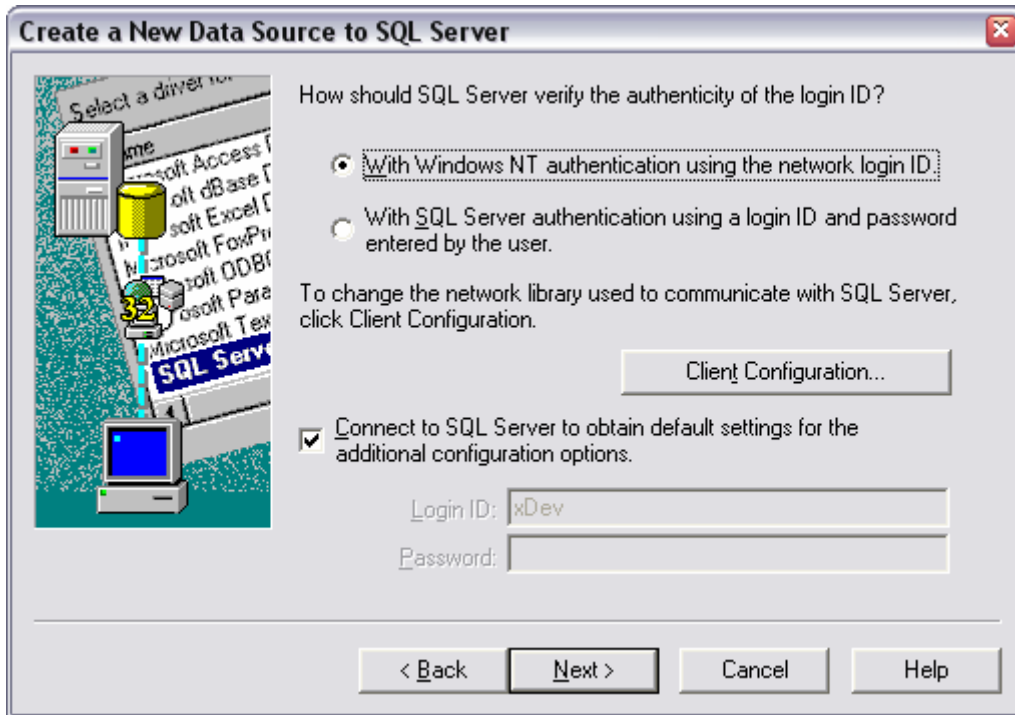
دکمه Add را فشار دهید تا صفحه زیر ظاهر شود:



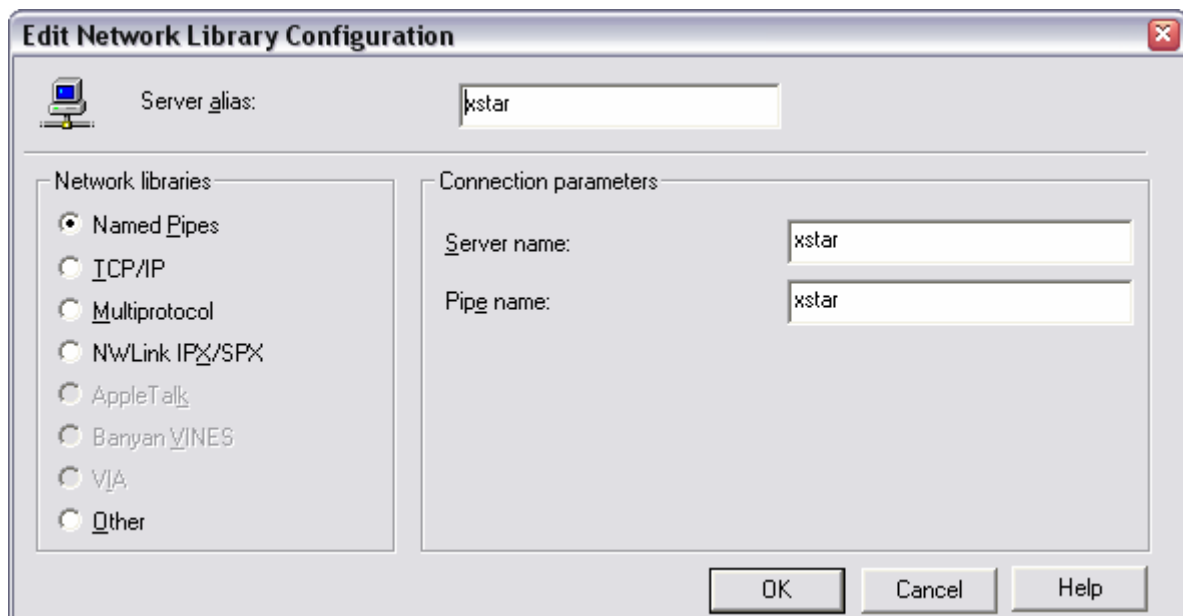
در انتهای لیست گزینه SQL Server را انتخاب کنید و دکمه Finish را فشار دهید. صفحه زیر نمایش می‌یابد:



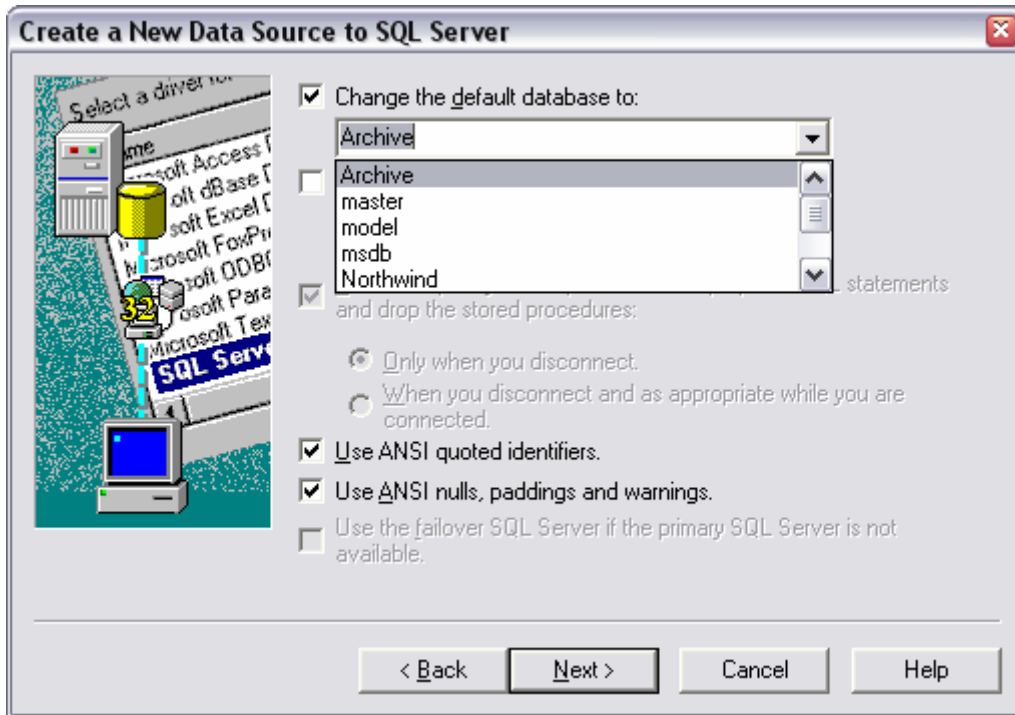
در قسمت Name مقدار DB10_ARCHAMZ را وارد نمایید و در قسمت Server نام کامپیوتر خود را وارد نمایید و دکمه Next را فشار دهید.



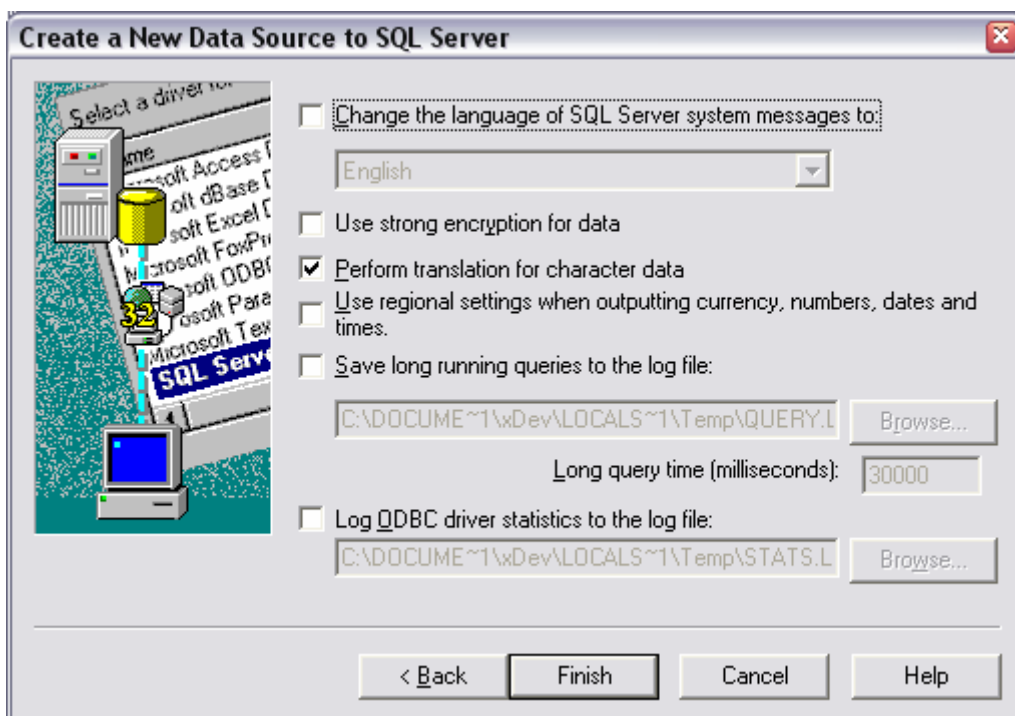
در این صفحه تنظیمات مشابه تصویر فوق باشد دکمه Next را فشار دهید در صورت بروز خطا، چنانچه خطا مربوط به عدم دسترسی کاربر بود بررسی نمائید تعیین مجوز دسترسی (صفحه ۴) به درستی انجام شده است؟ و چنانچه خطای عدم دسترسی به کامپیوتر بود می‌توانید دکمه ... Client Configuration را فشار دهید:



و گزینه Named Pipes را انتخاب نمائید، سایر تنظیمات خودکار تنظیم می‌شوند و دکمه OK را فشار دهید و سپس دکمه Next را فشار دهید تا صفحه زیر نمایش یابد:



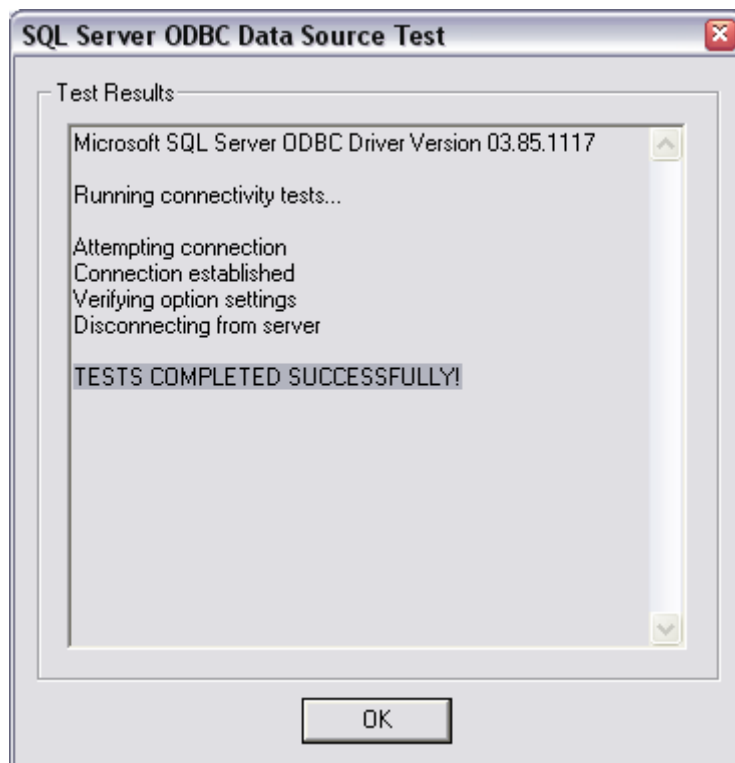
در این صفحه ابتدا گزینه Change the default database را انتخاب نمایید و سپس از فهرست گزینه Archive را انتخاب نمایید و سپس دکمه Next را فشار دهید.



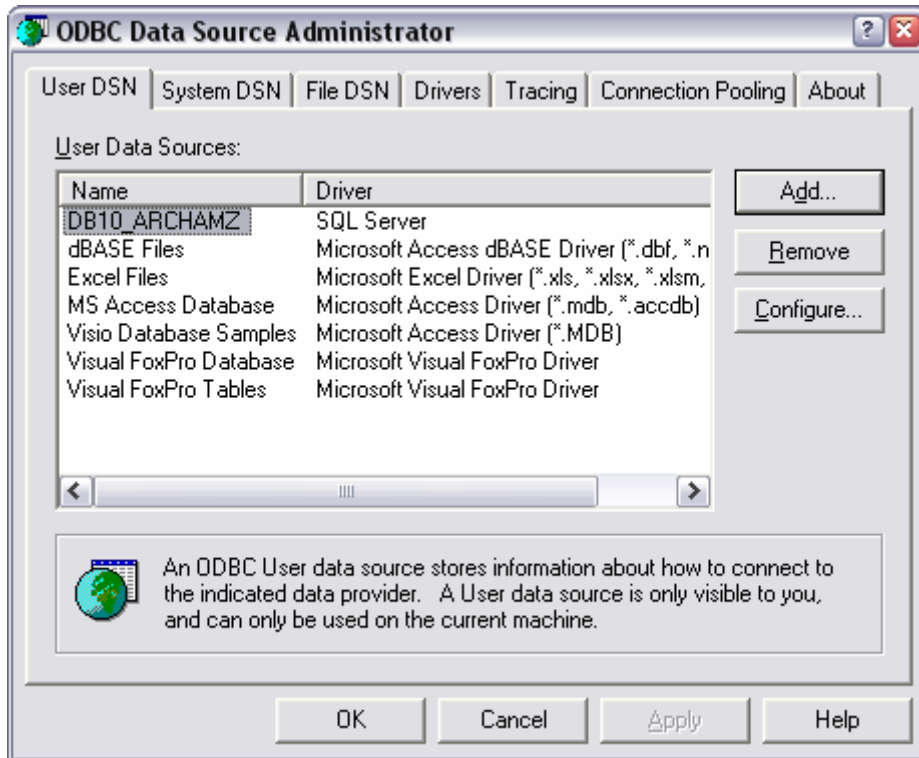
در این مرحله احتیاج به تغییر گزینه‌ای نیست و تنها دکمه Finish را فشار دهید:



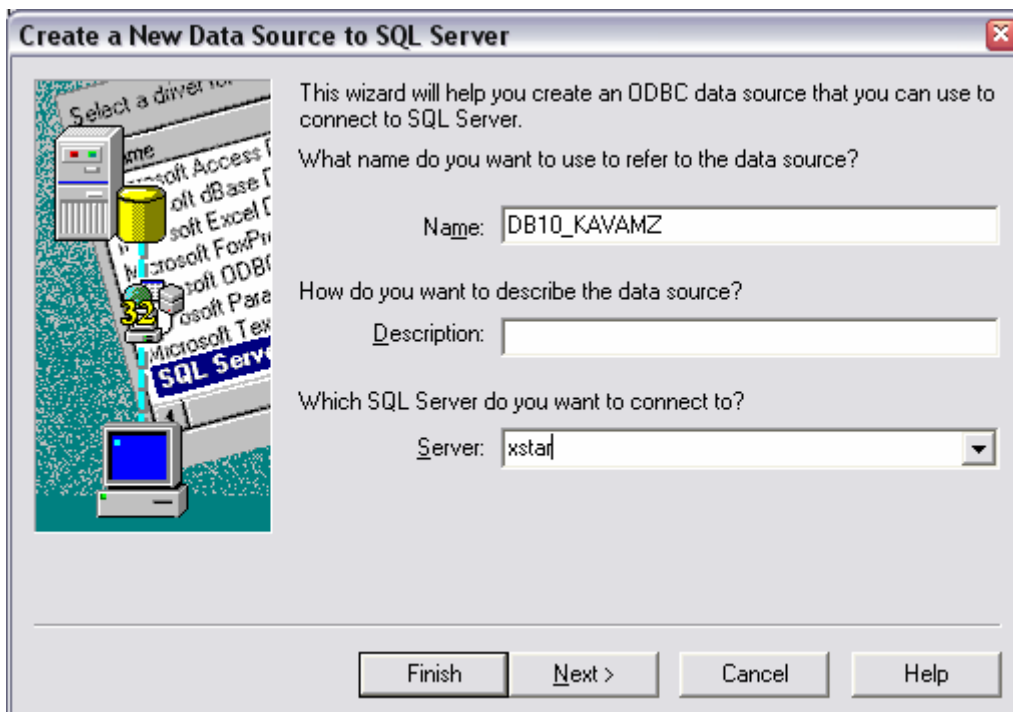
در این مرحله پایگاه‌داده با موفقیت ثبت شده است و برای بررسی می‌توانید دکمه Test Data Source را فشار دهید چنانچه پیغام زیر نمایش یافت به معنای ثبت صحیح پایگاه‌داده می‌باشد:



دکمه‌های OK را فشار دهید هم اکنون صفحه ODBC Data Source باید شبیه تصویر زیر باشد:




بدین ترتیب پایگاه داده مربوط به بایگانی سامانه در سیستم ثبت شده، هم اکنون تمامی این مراحل را باید برای پایگاه داده اصلی سامانه نیز انجام دهید که بصورت تصویری در ذیل نمایش داده شده است:



در اینجا Name را برابر DB10_KAVAMZ قرار دهید.

Create a New Data Source to SQL Server



How should SQL Server verify the authenticity of the login ID?

With Windows NT authentication using the network login ID.

With SQL Server authentication using a login ID and password entered by the user.

To change the network library used to communicate with SQL Server, click Client Configuration.

Client Configuration...


Connect to SQL Server to obtain default settings for the additional configuration options.

Login ID: xDev

Password:

< Back Next > Cancel Help

Create a New Data Source to SQL Server



Change the default database to:

Samaneh

msdb

Northwind

pubs

Samaneh

tempdb

statements

and drop the stored procedures:

Only when you disconnect.

When you disconnect and as appropriate while you are connected.

Use ANSI quoted identifiers.

Use ANSI nulls, paddings and warnings.

Use the failover SQL Server if the primary SQL Server is not available.

< Back Next > Cancel Help

در فهرست گزینه **Samaneh** را انتخاب کنید.

